

CADERNO DE PROVA

PROFESSOR DE MATEMÁTICA

INSTRUÇÕES AO CANDIDATO:

- 1- CONFIRA SEU NOME E CARGO NO CARTÃO-RESPOSTA.
- 2- ASSINE O CARTÃO-RESPOSTA.
- 3- CONFIRA SEU CADERNO DE PROVAS: COMUNIQUE IMEDIATAMENTE AO FISCAL SE HOUVER QUALQUER IRREGULARIDADE, TAIS COMO IMPERFEIÇÕES GRÁFICAS OU SE A SEQUÊNCIA DE QUESTÕES NÃO ESTÁ CORRETA.
- 4- NÃO É PERMITIDO QUALQUER TIPO DE CONSULTA DURANTE A REALIZAÇÃO DA PROVA.
- 5- NÃO É PERMITIDO QUALQUER TIPO DE PERGUNTA AOS FISCAIS QUANTO À INTERPRETAÇÃO DAS QUESTÕES.
- 6- NÃO AMASSE, DOBRE OU MANCHE O CARTÃO-RESPOSTA, ELE NÃO SERÁ SUBSTITUÍDO.
- 7- ASSINALE APENAS UMA ALTERNATIVA EM CADA QUESTÃO.
- 8- É PROIBIDO O USO DE CELULARES E DEMAIS APARELHOS ELETRÔNICOS, SOB PENA DE DESCLASSIFICAÇÃO, OS PERTENCES DO CANDIDATO DEVEM SER ACONDICIONADOS EMBAIXO DA CARTEIRA OU EMBAIXO DA CADEIRA, DESLIGADOS.
- 9- PREENCHA COMPLETAMENTE O QUADRINHO DA ALTERNATIVA NO CARTÃO-RESPOSTA, COMO NO EXEMPLO A SEGUIR:



- 10- SÓ ENTREGUE A PROVA APÓS TRANSCORRIDOS 45 (QUARENTA E CINCO) MINUTOS DO SEU INÍCIO.
- 11- APÓS O PERÍODO MÍNIMO, AO TERMINAR A PROVA, O CANDIDATO DEVE SE RETIRAR IMEDIATAMENTE DO LOCAL DE REALIZAÇÃO DE PROVAS, EM SILÊNCIO, SOB PENA DE DESCLASSIFICAÇÃO.
- 12- OS TRÊS ÚLTIMOS CANDIDATOS DEVERÃO ASSINAR O TERMO DE ENCERRAMENTO DA PROVA, LACRAR O ENVELOPE E RETIRAR-SE SIMULTANEAMENTE DA SALA DE PROVAS.

BOA PROVA.



Guaporé, 28 de setembro de 2014.

LÍNGUA PORTUGUESA

1) Com base nos tempos verbais, assinale a alternativa que contém o verbo VENDER no pretérito-mais-que-perfeito:

- a) Vendi;
- b) Vendestes;
- c) Vendera;
- d) Vendeu.

2) Assinale a alternativa que contém uma expressão utilizada no sentido conotativo:

- a) Jaqueline possui uma corrente de ouro;
- b) Pedro cultiva um jardim de rosas;
- c) Mariana é inteligente;
- d) Maria é uma fera.

3) Quanto à pontuação, assinale a alternativa que apresenta a correta explicação sobre o uso do ponto final(.):

- a) É utilizado apenas ao final de frases declarativas;
- b) É utilizado ao final de frases declarativas, abreviações e frases interrogativas indiretas;
- c) É utilizado apenas ao final de frases declarativas e abreviações;
- d) É utilizado apenas ao final de frases optativas e abreviações.

4) Quanto à acentuação das palavras, assinale a alternativa incorreta:

- a) Raiz;
- b) Raízes;
- c) História;
- d) Historicamente.

5) Com base nas regras de acentuação, assinale a alternativa que apresenta uma palavra acentuada por ser proparoxítona:

- a) Científico;
- b) Secretária;
- c) Série;
- d) Relógio.

6) Assinale a alternativa que apresenta a palavra incorreta, de acordo com a ortografia:

- a) Excessão;
- b) Exceção;
- c) Disjuntor;
- d) Incentivo.

7) Na frase a seguir, analise o sujeito: “Bernadete voltou feliz de sua viagem ao exterior.” Agora,

assinale a alternativa que apresenta a classificação correta do sujeito da frase:

- a) Indeterminado;
- b) Simples;
- c) Desinencial;
- d) Inexistente.

8) Na frase a seguir, analise o predicado: “A televisão é muito pequena para a sala de jogos.” Agora, assinale a alternativa que apresenta a classificação correta do predicado da frase:

- a) Nominal;
- b) Verbal;
- c) Verbo- nominal;
- d) Não existente.

9) Assinale a frase que apresenta a colocação pronominal incorreta:

- a) Carlos, apresentar-me-ei na próxima segunda-feira;
- b) Diga-me o que queres comprar;
- c) Te amo;
- d) Daniel, envie-me os relatórios ainda hoje.

10) Com base nas dez classes de palavras, assinale a alternativa que apresenta uma interjeição:

- a) Até;
- b) Com;
- c) Porquê;
- d) Ai!

INFORMÁTICA

11) Sobre o protocolo HTTPS, é correto afirmar:

- a) É utilizado para acessar páginas com transferência criptografada de dados;
- b) É utilizado para mascarar IP em uma intranet;
- c) É um protocolo utilizado para enviar e-mails;
- d) É utilizado para transferência de dados via FTP.

12) O Mainframe é um tipo de computador com as seguintes características:

- a) Um computador portátil e muito utilizado em empresas de pequeno porte;
- b) Um computador de grande porte e que oferece serviço de processamento a múltiplos usuários;
- c) Um computador de pequeno porte e que oferece aplicações móveis para empresas;
- d) Um computador de grande porte para usuários avançados e utilizado no gerenciamento de BD.

13) A segurança das informações é uma das grandes preocupações das empresas nos dias

atuais. Para fazer o controle e otimizar o acesso à Internet é utilizado um servidor:

- a) Firewall;
- b) Proxy;
- c) Antivírus;
- d) Cache.

14) O arquivo baseado em texto fornecido ao usuário por um site visitado e que ajuda a identificá-lo para este site é chamado de:

- a) SMTP;
- b) FTP;
- c) Smarthtxt;
- d) Cookie.

15) No sistema operacional Windows, o símbolo que é utilizado para separar as subpastas e compor um caminho para um determinado arquivo no computador é:

- a) _;
- b) [;
- c) \;
- d) /.

LEGISLAÇÃO

16) Segundo o artigo 9º da Lei Nº 3224 de 07 de Dezembro de 2011 o tempo de exercício para a progressão da classe “C” para a classe “D” é igual à:

- a) 3 anos;
- b) 4 anos;
- c) 5 anos;
- d) 6 anos.

17) Segundo o Art. 13 da Lei Nº 3224 de 07 de Dezembro de 2011 fica prejudicada a promoção, acarretando a interrupção da contagem do tempo de exercício sempre que o Profissional do Magistério:

- a) Somar duas penalidades de advertência registrada em ata;
- b) Sofrer pena de suspensão disciplinar, exceto quando for convertida em multa;
- c) Somar quatro faltas injustificadas ao serviço;
- d) Somar 15(quinze) atrasos de comparecimento ao serviço e/ou saídas do horário marcado para o término da jornada.

18) Segundo o Art. 27 da Lei nº 9394/96 (LDB) os conteúdos curriculares da educação básica observarão, ainda, as seguintes diretrizes, exceto:

- a) A difusão de valores fundamentais ao interesse social, aos direitos e deveres dos cidadãos, de respeito ao bem comum e à ordem democrática;
- b) Consideração das condições de escolaridade dos alunos em cada estabelecimento;
- c) Orientação para o trabalho;
- d) Promoção do desporto educacional e apoio às práticas desportivas formais e oficiais.

19) De acordo com a LDB, Art. 22a _____ tem por finalidades desenvolver o educando, assegurar-lhe a formação comum indispensável para o exercício da cidadania e fornecer-lhe meios para progredir no trabalho e em estudos posteriores.

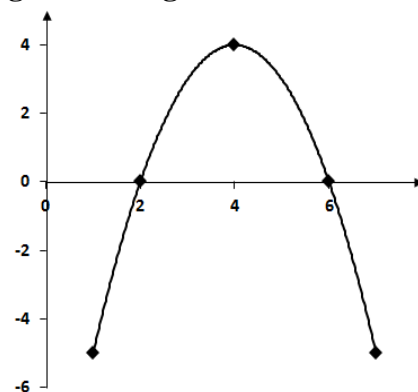
- a) educação básica;
- b) sociedade;
- c) educação infantil;
- d) família.

20) O Plano Nacional de Educação, aprovado em 2014, terá sua validade entre:

- a) 2014 a 2024;
- b) 2014 a 2015;
- c) 2015 a 2025;
- d) 2014 a 2018.

CONHECIMENTOS ESPECÍFICOS

21) A lei de formação da função que representa o gráfico a seguir é:



- a) $f(x) = -2x^2 + 6x + 4$;
- b) $f(x) = x^2 + 4x + 6$;
- c) $f(x) = -x^2 + 8x - 12$;
- d) $f(x) = -2x^2 + 12x - 8$

22) Pedro e Marcos são caminhoneiros e viajam por todo o Brasil, as viagens de Pedro duram 10 dias e as de Marcos duram 45 dias. Após saírem juntos da transportadora para a qual ambos trabalham, eles voltarão a se encontrar na transportadora daqui a:

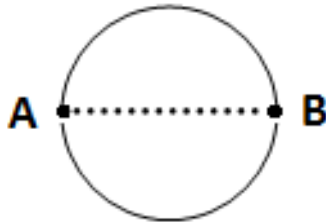
- a) 35 dias;
- b) 55 dias;
- c) 90 dias;
- d) 100 dias.

23) Ao considerarmos a reta r de equação geral $x + y - 3 = 0$, os pontos que distam 5 unidades da origem das posições no plano cartesiano é:

- a) (5, 0) e (0, -5);
- b) (4, -3) e (1, -5);
- c) (-3, 4) e (4, -3);
- d) (0; 5) e (1, 7).

24) Considere dois maratonistas A e B dispostos em uma pista de atletismo perfeitamente circular conforme a figura abaixo. Para que o maratonista A alcance a posição do maratonista B, ele terá que percorrer 750m. A distância em linha reta que separa os dois maratonistas é:

- a) $750/\pi$;
- b) $1500/\pi$;
- c) 375 m;
- d) 500 m.



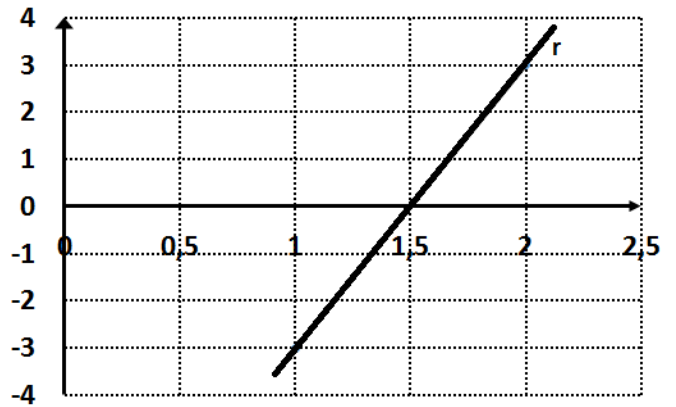
25) Bernardo decide aplicar todas as suas economias em um fundo de capitalização, obtendo um retorno de 15 % a.a no sistema de Juros compostos. Aplicando em Janeiro de 2013 a quantia de R\$ 13000,00, após 24 meses da aplicação o valor correspondente aos juros é:

- a) R\$ 1950,00;
- b) R\$ 3900,00;
- c) R\$ 4121,50;
- d) R\$ 4192,50.

26) Um grupo de adolescentes, ao jogar futebol, criou uma nova brincadeira chamada “bate-rebate”. O “bate-rebate” consiste em cobranças de tiro livre, que pode gerar 2 pontos quando o gol ocorrer no chute direto, ou 5 pontos quando o gol ocorrer com chute indireto (após rebote do goleiro). Em uma disputa de 12 tiros livres a equipe vencedora pontuou em todos os tiros livre, marcando 33 pontos. O número de chutes diretos e indiretos, respectivamente, convertidos em gol foi:

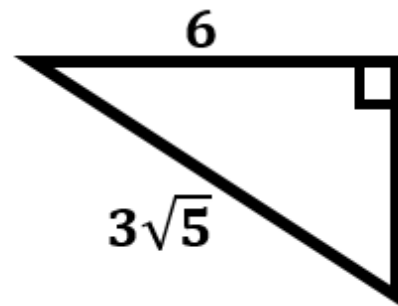
- a) 2 e 5;
- b) 3 e 11;
- c) 11 e 3;
- d) 9 e 3.

27) A equação que representa a reta r no gráfico é:



- a) $6x - y - 9 = 0$;
- b) $2x - 3y + 6 = 0$;
- c) $x - y - 9 = 0$;
- d) $-6x + y + 3 = 0$.

28) A área do triângulo retângulo representado na figura é:



- a) 2;
- b) $\sqrt{5}$;
- c) $9\sqrt{5}$;
- d) 18.

29) A solução da expressão $(1 + i)^{14}$ é:

- a) $1 - i$;
- b) $-128i$;
- c) $128i$;
- d) $64 + 2i$.

30) O conjunto solução da equação, é:

$$\begin{vmatrix} 2 & (x - 2) & 1 \\ 1 & (x + 3) & 4 \\ 3 & (x + 1) & 5 \end{vmatrix} = 56$$

- a) -2 e 3;
- b) -3 e 2;
- c) 3;
- d) 8.

31) Uma empresa deseja produzir tonéis cilíndricos com capacidade para 6000 litros e 4 m

de diâmetro. Para que esta empresa produza tonéis que atendam as devidas necessidades, a altura destes tonéis deve ser de:

- a) $\frac{3}{2\pi}$;
- b) $\frac{4}{3\pi}$;
- c) 2π ;
- d) 3π .

32) Após fazer uma pesquisa entre os salários dos operários de uma fábrica e tabulá-los, obteve-se a tabela de distribuição de frequência abaixo. Com base nos dados coletados, é possível afirmar que o salário médio e mediano, respectivamente, é:

Salário (R\$)	Frequência (f_i)
[750; 900 [4
[900; 1050 [3
[1050; 1200 [3
[1200; 1350 [6
[1350; 1500 [4
Total	20

- a) 1147,50 e 1200,00;
- b) 1050,00 e 1350,00;
- c) 1200,00 e 1350,00;
- d) 1125,50 e 1275,00.

33) Analise as afirmações referentes à geometria.

I – Duas retas r e s são concorrentes quando possuem um único ponto em comum e estão em um mesmo plano, também conhecidas como retas reversas;

II – As retas r e s serão paralelas somente se não tiverem pontos em comum e estiverem em um mesmo plano;

III – Retas perpendiculares são retas concorrentes que formam um ângulo reto;

IV – Por um único ponto não é possível passar duas retas distintas.

Está correto apenas:

- a) II – III;
- b) I – II – III;
- c) I – III – IV;
- d) II, III e IV.

34) Pâmela irá a uma festa e está indecisa quanto a roupa que vai usar. Ela possui a sua disposição 6 blusas, 4 calças, 5 pares de sapatos e 1 acessório. Considerando que ela deve usar uma blusa, uma calça, um par de sapato e um

acessório, o número máximo de maneiras diferentes que Pâmela pode se vestir é:

- a) 4;
- b) 16;
- c) 120;
- d) 121.

35) Sendo $\cos \alpha = -\frac{\sqrt{5}}{5}$ e $180^\circ < \alpha < 270^\circ$, o valor de $\operatorname{tg} \alpha$ é:

- a) 2;
- b) $\frac{\sqrt{5}}{5}$;
- c) $\sqrt{5}$;
- d) - 1.

36) De acordo com o que enuncia o documento “Indagações sobre currículo e avaliação (MEC, SEB, 2007) referente à Avaliação, está incorreto o que se afirma em:

- a) A avaliação deve ser usada tanto no sentido de um acompanhamento do desenvolvimento do estudante, como no sentido de uma apreciação final sobre o que este estudante pôde obter em um determinado período, sempre com vistas a planejar ações educativas futuras;
- b) A avaliação parte do princípio de que todas as pessoas são capazes de aprender e de que as ações educativas, as estratégias de ensino, os conteúdos das disciplinas devem ser planejados a partir dessas infinitas possibilidades de aprender dos estudantes;
- c) O importante não é a forma, mas a prática de uma concepção de avaliação que privilegia a aprendizagem;
- d) Avaliar é sinônimo de medir, assim após os estudantes serem avaliados devem receber uma nota que os classifiquem de acordo com o seu rendimento.

37) Os currículos do ensino fundamental e médio devem ter uma base nacional comum, a ser complementada, em cada sistema de ensino e estabelecimento escolar, por uma parte diversificada, exigida pelas características regionais e locais da sociedade, da cultura, da economia e da clientela.

Assim, é correto afirmar, exceto:

- a) Os currículos devem abranger, obrigatoriamente, o estudo da língua portuguesa e da matemática, o conhecimento do mundo físico e natural e da realidade social e política, especialmente do Brasil;

b) Na parte diversificada do currículo será incluído, obrigatoriamente, a partir da quinta série, o ensino de pelo menos uma língua estrangeira moderna, que deverá ser inglês ou espanhol;

c) A educação física, integrada à proposta pedagógica da escola, é componente curricular da Educação Básica, ajustando-se às faixas etárias e às condições da população escolar, sendo facultativa nos cursos noturnos;

d) O ensino da arte constituirá componente curricular obrigatório, nos diversos níveis da educação básica, de forma a promover o desenvolvimento cultural dos alunos.

38) De acordo com a Constituição Federal, em seu Art. 206 “o ensino será ministrado com base nos seguintes princípios”, assinale a alternativa incorreta:

a) Liberdade de aprender, ensinar, pesquisar e divulgar o pensamento, a arte e o saber;

b) Pluralismo de ideias e de concepções pedagógicas, e coexistência de instituições públicas e privadas de ensino;

c) Valorização dos profissionais da educação escolar, garantidos, na forma da lei, planos de carreira, com ingresso exclusivamente por concurso público de provas e títulos, aos das redes públicas;

d) Gestão autoritária do ensino público, na forma da lei.

39) A Lei de Diretrizes e Bases Nacionais (Lei 9.394/96) no inciso I do artigo 12 determina que o estabelecimento de ensino tem a incumbência de elaborar e executar a sua Projeto Político Pedagógico (PPP). No que se refere ao PPP, está incorreto afirmar:

a) O PPP norteia o trabalho da instituição de ensino por encaminhar ações para o futuro com base na sua realidade atual e sua história;

b) Por se tratar de um documento que expressa a identidade da comunidade escolar o PPP deve ser elaborado por um grupo ou equipe técnica indicada pela equipe gestora do estabelecimento de ensino;

c) O PPP pode ser entendido como a sistematização, nunca definitiva, de um processo de Planejamento Participativo, que se aperfeiçoa e se concretiza na caminhada, que define claramente o tipo de ação educativa que se quer realizar;

d) Sendo um documento que reflete a realidade do educandário, com o tempo e as mudanças que acontecem na sociedade, é fundamental as discussões sobre os objetivos e metas.

40) A Lei de Diretrizes e Bases Nacionais (Lei nº 9.394/96) no artigo 24º define a organização da educação básica, nos níveis fundamental e médio. Com base neste artigo, analise as afirmações a seguir.

I - A carga horária mínima anual será de oitocentas horas, distribuídas por um mínimo de duzentos dias de efetivo trabalho escolar, incluindo o tempo reservado aos exames finais, quando houver;

II - O controle de frequência fica a cargo da escola, conforme o disposto no seu regimento e nas normas do respectivo sistema de ensino, exigida a frequência mínima de setenta e cinco por cento do total de horas letivas para aprovação;

III - Os estabelecimentos que adotam a progressão regular por série, o regimento escolar pode admitir formas de progressão parcial, desde que preservada a sequência do currículo, observadas as normas do respectivo sistema de ensino;

IV - A verificação do rendimento escolar deverá ter como critério a avaliação contínua e cumulativa do desempenho do aluno, com prevalência dos aspectos quantitativos sobre os qualitativos e dos resultados ao longo do período sobre os de eventuais provas finais;

Todas as afirmações corretas estão em:

a) II;

b) II – III;

c) I – II – III;

d) I – III – IV.

VOCÊ PODE DESTACAR ESTA FOLHA
E LEVAR ESTE GABARITO

Questão				
1	A	B	C	D
2	A	B	C	D
3	A	B	C	D
4	A	B	C	D
5	A	B	C	D
6	A	B	C	D
7	A	B	C	D
8	A	B	C	D
9	A	B	C	D
10	A	B	C	D
11	A	B	C	D
12	A	B	C	D
13	A	B	C	D
14	A	B	C	D
15	A	B	C	D
16	A	B	C	D
17	A	B	C	D
18	A	B	C	D
19	A	B	C	D
20	A	B	C	D
21	A	B	C	D
22	A	B	C	D
23	A	B	C	D
24	A	B	C	D
25	A	B	C	D
26	A	B	C	D
27	A	B	C	D
28	A	B	C	D
29	A	B	C	D
30	A	B	C	D
31	A	B	C	D
32	A	B	C	D
33	A	B	C	D
34	A	B	C	D
35	A	B	C	D
36	A	B	C	D
37	A	B	C	D
38	A	B	C	D
39	A	B	C	D
40	A	B	C	D

OBSERVAÇÕES:

NO DIA 29/09/2014 SERÁ PUBLICADO O GABARITO PROVISÓRIO E AS PROVAS NO SITE www.infinityprovas.com.br

O PRAZO DE RECURSOS CONTRA QUESTÕES E GABARITO DAS PROVAS SERÁ OS DIAS 30/09, 1º E 02/10/2014 DIRETAMENTE NO SITE www.infinityprovas.com.br